



แผนยุทธศาสตร์ท้องถิ่น

พ.ศ. ๒๕๖๖ - ๒๕๗๐

องค์การบริหารส่วนตำบลสบเมย
อำเภอสบเมย จังหวัดแม่ฮ่องสอน

คำนำ

แผนยุทธศาสตร์กองคลัง ประจำปี พ.ศ.๒๕๖๖ - ๒๕๗๐ องค์การบริหารส่วนตำบลสบเมย อำเภอสบเมย จังหวัดแม่ฮ่องสอน จัดทำขึ้นเพื่อเป็นแนวทางการดำเนินงานในช่วงปีงบประมาณ พ.ศ. ๒๕๖๖ - ๒๕๗๐ โดยมี วิสัยทัศน์ พันธกิจ เป็นเครื่องมือในการขับเคลื่อนการบริหารจัดการและดำเนินงานของกองคลัง องค์การบริหารส่วนตำบลสบเมย ให้สามารถบรรลุวัตถุประสงค์ได้อย่างมีประสิทธิภาพ ซึ่งประกอบด้วย ๒ ประเด็นยุทธศาสตร์ ๕ กลยุทธ์ และสอดคล้องกับประเด็นยุทธศาสตร์ขององค์การบริหารส่วนตำบลสบเมย ทั้งนี้ แผนยุทธศาสตร์การบริหารงานฉบับนี้ จะเป็นกรอบการดำเนินงานหลักในการจัดทำแผนปฏิบัติการประจำปีของ กองคลัง โดยกำหนด กลยุทธ์ เป้าประสงค์ ตัวชี้วัด เป้าหมาย แผนงาน/โครงการ/กิจกรรม และผู้รับผิดชอบ ซึ่งจะต้องดำเนินงานตามภารกิจที่รับผิดชอบเพื่อแปลงแผนไปสู่การปฏิบัติอย่างเป็นรูปธรรมและสามารถ บรรลุผลตามวัตถุประสงค์ของแผนร่วมกัน

กองคลัง องค์การบริหารส่วนตำบลสบเมย หวังเป็นอย่างยิ่งว่า แผนยุทธศาสตร์กองคลัง ประจำปี พ.ศ. ๒๕๖๖ - ๒๕๗๐ จะเป็นแผนกำกับทิศทาง การพัฒนาในด้านการบริหารจัดการ การให้บริการ ด้าน บุคลากร ระบบเทคโนโลยีสารสนเทศ และกระบวนการทำงานของกองคลังให้บรรลุวัตถุประสงค์ตามวิสัยทัศน์ ของกองคลังต่อไป

กองคลัง
องค์การบริหารส่วนตำบลสบเมย

สารบัญ

	หน้า
กรอบและทิศทางการบริหารจัดการ กองคลัง	๑
โครงสร้างกองคลัง	๓
วิสัยทัศน์	๔
พันธกิจ	๔
ยุทธศาสตร์การบริหารงานกองคลัง	๔
วิเคราะห์ศักยภาพ (SWOT Analysis)	๕
ความคาดหวังระยะสั้นและระยะยาว	๗
วิธีการที่จะบรรลุความต้องการความคาดหวังระยะสั้นและระยะยาว	๗
การนำนวัตกรรมและเทคโนโลยีสำหรับการบริการและดำเนินการของกองคลัง	๘
ประเด็นยุทธศาสตร์ เป้าประสงค์ ตัวชี้วัด กลยุทธ์	๙
แผนปฏิบัติการตามแผนยุทธศาสตร์การพัฒนา ๕ ปี (พ.ศ.๒๕๖๖ - ๒๕๗๐)	๑๑
แผนปฏิบัติการกองคลัง ประจำปีงบประมาณ พ.ศ.๒๕๖๖	๑๔
การบริหารแผนสู่การปฏิบัติและการติดตามประเมินผล	๑๗

แผนยุทธศาสตร์กองคลัง

องค์การบริหารส่วนตำบลสบเมย อำเภอสบเมย จังหวัดแม่ฮ่องสอน

กรอบและทิศทางการบริหารจัดการ กองคลัง

องค์การบริหารส่วนตำบลสบเมย เป็นองค์กรปกครองส่วนท้องถิ่น ที่จัดตั้งขึ้นตามพระราชบัญญัติสภาตำบลและองค์การบริหารส่วนตำบล พ.ศ. ๒๕๓๗ เพื่อทำหน้าที่ตามที่กฎหมายกำหนดบริหารประชาชนในพื้นที่ที่รับผิดชอบ และมีอำนาจหน้าที่ในการพัฒนาตำบลทั้งในด้านเศรษฐกิจ สังคม และวัฒนธรรม โดยใช้รูปแบบการบริหารงานโดยนายกองค์การบริหารส่วนตำบล ซึ่งนายกองค์การบริหารส่วนตำบลมาจากการเลือกตั้งโดยตรงจากประชาชนผู้มีสิทธิเลือกตั้ง การแบ่งโครงสร้างส่วนราชการ องค์การบริหารส่วนตำบลสบเมย ได้คำนึงถึงภารกิจที่ต้องรับผิดชอบตามอำนาจหน้าที่ที่บัญญัติไว้ในพระราชบัญญัติสภาตำบลและองค์การบริหารส่วนตำบล พ.ศ. ๒๕๓๗ และที่แก้ไขเพิ่มเติม และพระราชบัญญัติกำหนดแผนและขั้นตอนการกระจายอำนาจให้แก่องค์กรปกครองส่วนท้องถิ่น พ.ศ. ๒๕๔๒ และเพื่อให้สอดคล้องกับความต้องการของประชาชนในการมารับบริการด้านต่าง ๆ จากองค์การบริหารส่วนตำบล องค์การบริหารส่วนตำบลสบเมยจึงได้กำหนดโครงสร้างการแบ่งส่วนราชการออกเป็น ๓ ส่วนราชการ และ ๑ หน่วย ได้แก่ สำนักปลัด กองคลัง กองช่าง และหน่วยตรวจสอบภายใน

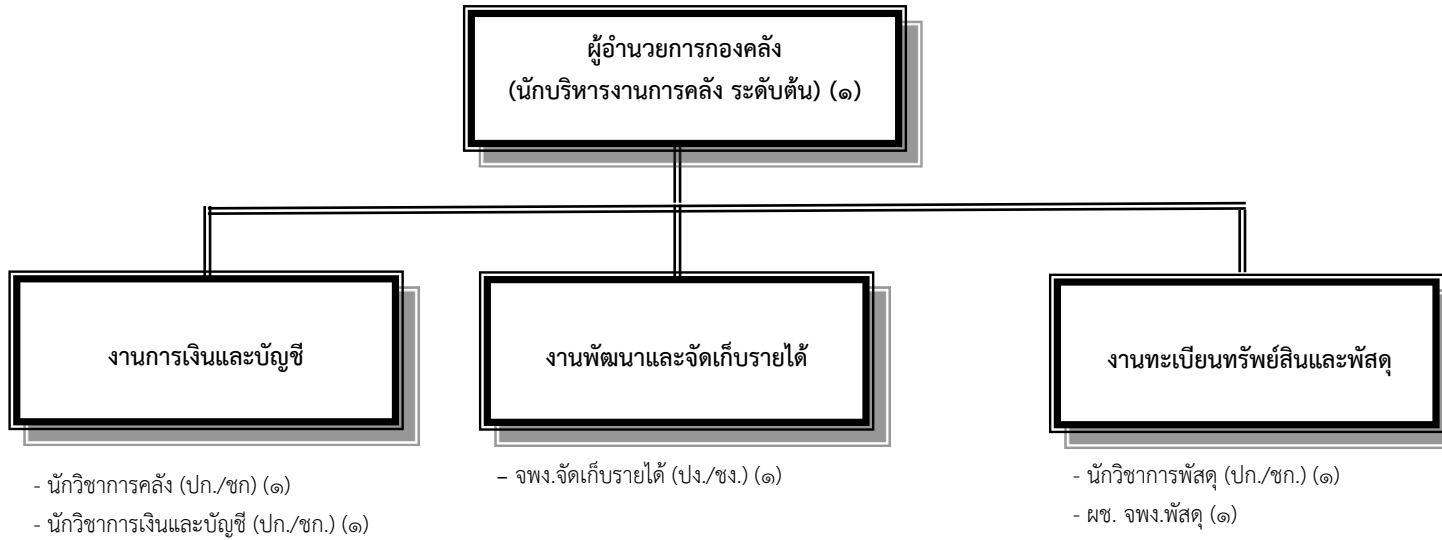
กองคลังถือว่าเป็นหัวใจสำคัญของการบริหารงานองค์กรปกครองส่วนท้องถิ่น ซึ่งมีหน้าที่ความรับผิดชอบเกี่ยวกับ งานการจ่ายเงิน การรับเงิน การจัดเก็บภาษี ค่าธรรมเนียม และการพัฒนารายได้ งานสรุปผล สถิติการจัดเก็บภาษี ค่าธรรมเนียม งานนำส่งเงิน การเก็บรักษาเงินและเอกสารทางการเงิน งานการตรวจสอบใบสำคัญ ฎีกาทุกประเภท งานการจัดทำบัญชี งานตรวจสอบบัญชีทุกประเภท งานเกี่ยวกับเงินเดือน ค่าจ้าง ค่าตอบแทน เงินบำเหน็จ บำนาญ และเงินอื่น ๆ งานจัดทำหรือช่วยจัดทำงบประมาณและเงินนอกงบประมาณ งานเกี่ยวกับสถานะการเงินการคลัง งานการจัดสรรเงินต่าง ๆ งานเกี่ยวกับเงินประกันสัญญาทุกประเภท งานบริการข้อมูล สถิติ ช่วยเหลือให้คำแนะนำทางวิชาการด้านการเงิน การคลัง การบัญชี การพัสดุ และทรัพย์สิน งานอื่น ๆ ที่เกี่ยวข้องและได้รับมอบหมาย

การปฏิบัติงานด้านการการเงินและบัญชีขององค์กรปกครองส่วนท้องถิ่นจะต้องใช้บุคลากรที่มีความรู้ความสามารถและความรับผิดชอบสูง เนื่องจากงานของกองคลังมีขั้นตอนการปฏิบัติงานที่ละเอียดอ่อนและต้องดำเนินการด้วยความถูกต้อง รวดเร็วทันตามกำหนดเวลา ภายใต้วินัยการเงินการคลังภาครัฐ เนื่องจากการทำงานรูปแบบใหม่มุ่งเน้นที่ผลงาน มีการกำหนดค่าเป้าหมาย ตัวชี้วัด ผลงานที่ชัดเจน มีการปรับปรุงระบบการทำงานให้มีประสิทธิภาพ โดยการนำเทคโนโลยีสารสนเทศมาใช้ภายใต้นโยบายรัฐบาลอิเล็กทรอนิกส์ ผู้ปฏิบัติงานต้องมีความรู้ทักษะในวิชาชีพที่มีความชำนาญสูงในแต่ละสาขา ทำให้สามารถพัฒนางานและความรู้ได้ด้วยตนเองควบคู่กับการเป็นผู้มีคุณธรรม ตลอดจนหลักความมีส่วนร่วมที่ภาคส่วนราชการต้องให้ประชาชนหรือผู้มีส่วนได้ส่วนเสีย มีส่วนร่วมในการบริหารราชการให้เป็นไปอย่างมีประสิทธิภาพ และการจะพัฒนาขีดความสามารถของบุคลากรภาครัฐจำเป็นต้องมีการกำหนดแผนปฏิบัติงานเชิงยุทธศาสตร์และประเมินสมรรถนะเพื่อเป็นแนวทางในการพัฒนาทรัพยากรบุคคลแบบมุ่งผลสัมฤทธิ์อย่างเป็นรูปธรรม การดำเนินงานด้านการคลังขององค์กรปกครองส่วนท้องถิ่น จะต้องปฏิบัติตามกฎหมายระเบียบ ข้อบังคับ คู่มือการบัญชี ตลอดจนหนังสือสั่งการต่าง ๆ ที่กระทรวงมหาดไทยกำหนด ส่งผลให้องค์กรปกครองส่วนท้องถิ่นมีงบประมาณ มีทรัพย์สิน หนี้สิน รายได้ และรายจ่ายของตนเอง การจัดระบบงาน เทคโนโลยีสารสนเทศและระบบข้อมูลสารสนเทศ จึงมีบทบาทหลักในการช่วยเพิ่มขีดความสามารถในการดำเนินงาน รวมถึงการเปลี่ยนแปลงเพื่อเพิ่มประสิทธิภาพ

ขององค์กรให้มีความสะดวกรวดเร็ว และอาจกล่าวได้ว่าการมีเทคโนโลยีระบบข้อมูลสารสนเทศที่ทันสมัย จะช่วยประกอบการตัดสินใจของผู้บริหารได้อย่างตรงตามความต้องการของประชาชน เจ้าหน้าที่ที่มีความคล่องตัวในการทำงาน สามารถลดขั้นตอนการทำงานให้สะดวกรวดเร็วยิ่งขึ้น ซึ่งจะสามารถยกระดับการทำงานด้านการคลังขององค์กรปกครองส่วนท้องถิ่นให้มีประสิทธิภาพ ทั้งนี้จะต้องเป็นไปตามหลักวินัยการเงินการคลังภาครัฐ

การบริหารงานของกองคลัง มีสายการบังคับบัญชาขึ้นตรงต่อนายกองค้การบริหารส่วนตำบล สบเมย ผ่านปลัดองค์การบริหารส่วนตำบลสบเมย โดยมีผู้อำนวยการกองคลังเป็นผู้บังคับบัญชาชั้นต้น ซึ่งมีบทบาทหน้าที่และความรับผิดชอบกำกับดูแลและการดำเนินงานด้านการเงินการคลังให้เป็นไปตามนโยบาย และยุทธศาสตร์การพัฒนาขององค์การบริหารส่วนตำบลสบเมย

โครงสร้างกองคลัง



ระดับ	อำนาจการท้องถิ่น			วิชาการ				ทั่วไป			พนักงานจ้าง		รวม
	ต้น	กลาง	สูง	ปฏิบัติการ	ชำนาญการ	ชำนาญการพิเศษ	เชี่ยวชาญ	ปฏิบัติงาน	ชำนาญงาน	อาวุโส	ภารกิจ	ทั่วไป	
จำนวน	๑	-	-	๒	๑	-	-	-	๑	-	๑	-	๖

วิสัยทัศน์

“บริการด้วยใจ ยิ้มแย้มแจ่มใส ให้บริการตรงกับความพอใจ ปฏิบัติงานถูกระเบียบ กฎหมาย เป็นฟันเฟืองในการขับเคลื่อนการพัฒนาตำบล เพื่อประชาชนมีคุณภาพชีวิตที่ดี รักษาประเพณีวัฒนธรรม พร้อมพัฒนาแหล่งท่องเที่ยว”

พันธกิจ

๑. สนับสนุนการปฏิบัติงานภายใต้หลักความถูกต้อง โปร่งใส และตรวจสอบได้
๒. พัฒนาระบบสารสนเทศด้านการเงินการคลัง เพื่อใช้เป็นข้อมูลในการบริหารงาน และการเผยแพร่ข้อมูลข่าวสารแก่หน่วยงานภายในและหน่วยงานภายนอก
๓. พัฒนาบุคลากรให้มีศักยภาพ มุ่งเน้นการมีส่วนร่วม ตามกระบวนการบริหารจัดการที่มีประสิทธิภาพ
๔. สร้างความพึงพอใจในการให้บริการต่อบุคคลภายในและภายนอก
๕. บริหารและจัดการด้านการเงินและพัสดุ ด้วยความถูกต้องตามหลักธรรมาภิบาล

ยุทธศาสตร์การบริหารงานกองคลัง

ยุทธศาสตร์ที่ ๑ การบริหารจัดการที่มีประสิทธิภาพ

เป้าประสงค์ที่ ๑ การบริหารจัดการที่คล่องตัวมีประสิทธิภาพและประสิทธิผล

กลยุทธ์ ๑ ส่งเสริมให้ทุกงานในกองคลังจัดทำแผนและควบคุมความเสี่ยงในการปฏิบัติงาน

กิจกรรม/โครงการ ➤ โครงการจัดทำแผนบริหารความเสี่ยง

กลยุทธ์ ๒ ส่งเสริมให้บุคลากรมีการถ่ายทอดองค์ความรู้

กิจกรรม/โครงการ ➤ การจัดทำองค์ความรู้ KM ของกองคลัง

กลยุทธ์ ๓ ส่งเสริมให้บุคลากรในกองคลังเข้าร่วมกิจกรรมขององค์การบริหารส่วนตำบลสขมย

กิจกรรม/โครงการ ➤ การเข้าร่วมกิจกรรมของบุคลากรกองคลัง

เป้าประสงค์ที่ ๒ การบริหารจัดการด้านการเงินการคลังที่มีประสิทธิภาพ

กลยุทธ์ ๑ พัฒนาประสิทธิภาพการบริหารจัดการด้านการเงินการคลัง

กิจกรรม/โครงการ ➤ โครงการจัดเก็บภาษีนอกสถานที่

➤ โครงการสำรวจข้อมูลภาคสนามเพื่อเป็นฐานข้อมูลในการเก็บภาษี

กลยุทธ์ ๒ พัฒนาสื่อการให้ความรู้ด้านการเงินการคลัง

กิจกรรม/โครงการ ➤ จัดทำเอกสารเผยแพร่ข่าวสารด้านการเงินการคลัง

กลยุทธ์ ๓ พัฒนาระบบการปฏิบัติงาน

กิจกรรม/โครงการ ➤ ลดขั้นตอนหรือลดระยะเวลาในการปฏิบัติงาน

➤ จัดทำคู่มือการปฏิบัติงาน

เป้าประสงค์ที่ ๓ ส่งเสริมการบริหารจัดการที่ดี

กลยุทธ์ ๑ พัฒนาประสิทธิภาพของการบริหารความเสี่ยงและการควบคุมภายใน
กิจกรรม/โครงการ ➤ จัดทำแผนบริหารความเสี่ยงและการควบคุมภายใน

ยุทธศาสตร์ที่ ๒ พัฒนาบุคลากรให้มีความชำนาญในงานที่รับผิดชอบ

เป้าประสงค์ที่ ๑ บุคลากรมีความชำนาญด้านการเงินการคลัง

กลยุทธ์ ๑ พัฒนาบุคลากรให้มีความชำนาญด้านการเงินการคลัง

กิจกรรม/โครงการ ➤ โครงการฝึกอบรมเพื่อเพิ่มประสิทธิภาพด้านการเงินการคลัง

ยุทธศาสตร์ที่ ๓ พัฒนาระบบเทคโนโลยีที่เหมาะสมกับการปฏิบัติงาน

เป้าประสงค์ที่ ๑ นำเทคโนโลยีสารสนเทศมาใช้ในการปฏิบัติงานด้านการเงินการคลัง

อย่างมีประสิทธิภาพ

กลยุทธ์ ๑ ส่งเสริมและพัฒนาระบบเทคโนโลยีสารสนเทศที่ทันสมัยมาใช้ในการปฏิบัติงาน

กิจกรรม/โครงการ ➤ พัฒนาสื่อประชาสัมพันธ์ด้วยระบบสารสนเทศ

วิเคราะห์ศักยภาพ (SWOT Analysis)

วิเคราะห์ศักยภาพ (SWOT Analysis) โดยการวิเคราะห์จุดแข็ง จุดอ่อน โอกาส และอุปสรรค
 ของกองคลังองค์การบริหารส่วนตำบลสบเมย

จุดแข็ง (Strengths : S)

๑. มีบุคลากรที่มีความรู้ ความสามารถ ความชำนาญและทักษะเฉพาะด้าน ตามการจัด
 โครงสร้างของหน่วยงาน

๒. มีหลักเกณฑ์ คู่มือ และแนวทางวิธีปฏิบัติด้านการเงินการคลังที่ชัดเจน การปฏิบัติงาน
 เป็นไปในทิศทางเดียวกัน

๓. นำเทคโนโลยีสารสนเทศมาใช้ในการปฏิบัติงาน เพื่อให้งานมีประสิทธิภาพมากขึ้น

๔. สามารถให้บริการข้อมูลข่าวสารด้านการเงินการคลังที่ทันสมัย เป็นปัจจุบันทั้งระดับบุคคล
 และหน่วยงานอย่างทั่วถึง

๕. บุคลากรมีความเสียสละเวลาในการทำงาน มีใจให้บริการและรับผิดชอบต่องานสูง

๖. มีการทำงานเป็นทีม

จุดอ่อน (Weaknesses : W)

๑. บุคลากรขาดแรงจูงใจในการพัฒนาตนเอง

๒. สถานที่ทำงานคับแคบ ทำให้สภาพแวดล้อมการทำงานแออัด

๓. ขาดความชัดเจนในการประสานงาน การสื่อสาร การส่งต่องาน

โอกาส (Opportunities : O)

๑. ผู้บริหารสนับสนุนให้มีการฝึกอบรมการปฏิบัติงานด้านการเงินการคลัง การจัดเก็บรายได้ และการพัสดุและทรัพย์สิน
๒. ผู้บริหารให้ความสำคัญและความเชื่อมั่นในการปฏิบัติงานของกองคลัง
๓. มีระบบการบริหารงานการเงินการคลังผ่านระบบบัญชีคอมพิวเตอร์ขององค์กรปกครองส่วนท้องถิ่น e-LAAS ระบบการจัดซื้อจัดจ้างภาครัฐด้วยระบบอิเล็กทรอนิกส์ e-GP และระบบการจัดการภาษีที่ดินและสิ่งปลูกสร้าง L- Tax ๓๐๐๐ ทำให้การปฏิบัติงานด้านการเงินการคลังทันสมัย สะดวกรวดเร็วยิ่งขึ้น
๔. มีเทคโนโลยีสารสนเทศเพียงพอและอำนวยความสะดวกต่อการปฏิบัติงาน

อุปสรรค (Threats : T)

๑. กฎหมาย ระเบียบ หลักเกณฑ์ แนวทางการปฏิบัติด้านการเงินการคลัง ระบบการจัดซื้อจัดจ้างด้วยภาครัฐ มีการปรับปรุง แก้ไขเพิ่มเติมอยู่เสมอ จึงส่งผลกระทบต่อการทำงาน
๒. อุปกรณ์เทคโนโลยีสารสนเทศและเครือข่ายที่ใช้ในการรองรับระบบ e-LAAS และระบบ e-GP มีความเก่าและล้าสมัย ไม่สามารถรองรับ หรืออัปเดตเวอร์ชัน ได้ตามการพัฒนาระบบในปัจจุบันได้ ทำให้การปฏิบัติงานขัดข้องและเกิดความล่าช้า
๓. กระแสไฟฟ้าและระบบอินเทอร์เน็ต เกิดความขัดข้องบ่อยครั้งในเวลาราชการ ทำให้ไม่สามารถปฏิบัติงานด้านการเงินการคลัง การจัดซื้อจัดจ้างภาครัฐด้วยระบบอิเล็กทรอนิกส์ได้ ทำการบริการประชาชนและการปฏิบัติงานของเจ้าหน้าที่เกิดความล่าช้า

เมื่อนำแนวทาง SWOT Analysis มาใช้ในการวิเคราะห์สถานการณ์ เพื่อวางแผนในการจัดระบบข้อมูลสารสนเทศ โดยตรวจสอบสภาพองค์กรทั้งภายในและภายนอก วิเคราะห์หาจุดแข็ง จุดอ่อน เพื่อกำหนด กลยุทธ์ในการวางแผนการปฏิบัติงาน และเสริมสร้างองค์กรให้แข็งแกร่งภายใต้โอกาสที่เกิดขึ้น และหลีกเลี่ยงผลกระทบจากอุปสรรคต่าง ๆ เพื่อนำไปแก้ปัญหาและพัฒนาระบบข้อมูลสารสนเทศทางด้านการเงินการคลังและพัสดุขององค์การบริหารส่วนตำบลสบเมย ให้เป็นปัจจุบันและมีความทันสมัยเพื่อให้การปฏิบัติงานเป็นไปตามหลักวินัยการเงินการคลังภาครัฐ

การวางแผนการปฏิบัติงานให้กับเจ้าหน้าที่ปฏิบัติงานได้อย่างมีประสิทธิภาพ เพื่อให้การปฏิบัติงานของเจ้าหน้าที่มีความชัดเจน และเป็นไปในแนวทางเดียวกัน จะต้องรักษาวินัยการเงินการคลังภาครัฐ เพื่อให้ผลสัมฤทธิ์ของการทำงานที่เกิดขึ้นสามารถตอบสนองและเป็นประโยชน์กับประชาชนสูงสุด กองคลังจึงได้นำเอาระบบข้อมูลสารสนเทศต่าง ๆ มาใช้ในการวางแผน และเป็นแนวทางให้กับเจ้าหน้าที่ เพื่อให้เจ้าหน้าที่ปฏิบัติงานด้านการคลังท้องถิ่นสามารถปฏิบัติงานได้อย่างมีประสิทธิภาพ โดยการนำเทคโนโลยีสารสนเทศต่าง ๆ มาใช้ในการทำงาน ทั้งนี้จะต้องสร้างลักษณะอันพึงประสงค์หรือวัฒนธรรมองค์กรด้านการคลังเพื่อให้เจ้าหน้าที่สามารถปฏิบัติงานได้อย่างมีประสิทธิภาพ โดยการสร้างวัฒนธรรมองค์กร คือ “ปฏิบัติงานอย่างมืออาชีพด้วยความเต็มใจ” โดยเจ้าหน้าที่ผู้ปฏิบัติงานจะต้องมีความรู้ความสามารถมีความน่าเชื่อถือในงานที่ทำคือ SMART เพื่อมุ่งสู่การปฏิบัติงานอย่างมืออาชีพด้วยความเต็มใจ อธิบายได้ดังนี้

S = Service mind การเอาใจใส่ผู้รับบริการ

M = Management การบริหารจัดการที่ดี

A = Aim มีจุดมุ่งหมายเดียวกัน

R = Responsibility มีความรับผิดชอบ

T = Technology ใช้เทคโนโลยี

ความคาดหวังในระยะสั้น

๑. ด้านการเงินและบัญชี
 - ๑.๑ สามารถเบิกจ่ายเงินงบประมาณได้ตามแผน
 - ๑.๒ พัฒนาระบบการเบิกจ่ายให้เป็นมาตรฐานเดียวกันทั้งองค์การบริหารส่วนตำบล
๒. ด้านพัสดุและทรัพย์สิน
 - ๒.๑ ดำเนินการจัดซื้อจัดจ้างเป็นไปตามแผนที่กำหนด
 - ๒.๒ มีการบริหารจัดการทรัพย์สินให้เป็นหมวดหมู่
๓. ด้านการจัดเก็บรายได้
 - ๓.๑ จัดเก็บภาษีเป็นไปตามหลักเกณฑ์ที่กฎหมายกำหนด
 - ๓.๒ มีการประชาสัมพันธ์และติดตามภาษีค้างชำระ
๔. ด้านแผนที่ภาษีและทะเบียนทรัพย์สิน
 - ๔.๑ ปรับปรุงข้อมูลทรัพย์สินเป็นปัจจุบัน
 - ๔.๒ มีการสำรวจภาคสนามเป็นประจำทุกปี

ความคาดหวังในระยะยาว

การที่จะบรรลุตามวิสัยทัศน์ “บริการด้วยใจ ยิ้มแย้มแจ่มใส ให้บริการตรงกับความต้องการ ปฏิบัติงานถูกระเบียบ กฎหมาย เป็นฟันเฟืองในการขับเคลื่อนการพัฒนาตำบล เพื่อประชาชนมีคุณภาพชีวิตที่ดี รักษาประเพณีวัฒนธรรม พร้อมพัฒนาแหล่งท่องเที่ยว” จะต้องดำเนินงานตามนโยบายต่าง ๆ ร่วมกับผู้บังคับบัญชา และจะต้องสร้างความเข้าใจระหว่างเจ้าหน้าที่ด้วยกันเพื่อให้การปฏิบัติงานเป็นไปในทิศทางเดียวกัน โดยการนำเอาระบบข้อมูลสารสนเทศต่าง ๆ มาใช้ในการปฏิบัติงาน ดังนี้

๑. บุคลากรของกองคลังจะต้องมีความรู้ความเข้าใจในลักษณะงานของกองคลังและสามารถจัดระบบงาน และวิธีการปฏิบัติราชการของกองคลัง เพื่อเป็นแนวทางการปฏิบัติงาน
๒. ต้องมีการติดตามผลการปฏิบัติงาน และวิเคราะห์ผลดี ผลกระทบ ปัญหา อุปสรรค เพื่อให้การสนับสนุนและปรับปรุงการทำงานให้ดีขึ้น
๓. ต้องมีการติดต่อประสานงานกับหน่วยงานภายในองค์กร เพื่อให้การเบิกจ่ายเงินเป็นไปอย่างถูกต้อง ภายใต้หลักธรรมาภิบาล และวินัยการเงินการคลังภาครัฐ
๔. จัดหากเทคโนโลยีต่าง ๆ มาใช้ในการจัดทำระบบข้อมูลสารสนเทศให้มีความทันสมัย
๕. ให้เจ้าหน้าที่ได้เข้ารับการฝึกอบรม เกี่ยวกับระบบสารสนเทศระบบต่าง ๆ

วิธีการที่จะบรรลุความต้องการความคาดหวังระยะสั้นและระยะยาว

ในการปฏิบัติงานด้านการคลังท้องถิ่น จำเป็นที่จะต้องปรับตัวให้ทันต่อเทคโนโลยีเพื่อเพิ่มประสิทธิภาพในการทำงาน จึงได้นำแนวคิดทฤษฎีทางการบริหารทรัพยากร ๔ M ใช้ในการบริหารจัดการเพื่อนำไปสู่ผลลัพธ์ที่ดี ประกอบด้วย

- Man หรือ คน การวางแผนด้านอัตรากำลังให้เพียงพอกับปริมาณงาน มีการแบ่งงานที่ชัดเจน
- Money หรือ งบประมาณ มีการวางแผนการใช้จ่ายงบประมาณให้เกิดความคุ้มค่า
- Material หรือ วัสดุอุปกรณ์ การบริหารวัสดุอุปกรณ์เครื่องมือเทคโนโลยีต่าง ๆ ที่มาช่วย

ในการเพิ่มประสิทธิภาพในการให้บริการ

➤ Management หรือ การจัดการ การบริหารจัดการวางแผน ควบคุมการปฏิบัติงานให้เป็นไปอย่างมีประสิทธิภาพและเกิดประสิทธิผลอย่างเต็มที่

การนำนวัตกรรมและเทคโนโลยีสำหรับการบริการและดำเนินการของกองคลัง

ปัจจุบันองค์กรปกครองส่วนท้องถิ่นได้นำเอาระบบเทคโนโลยีสารสนเทศมาใช้ในการปฏิบัติงานด้านการเงินการคลัง ดังนี้

๑. ด้านการเงินและบัญชี กองคลังนำระบบบัญชีคอมพิวเตอร์ขององค์กรปกครองส่วนท้องถิ่น (e- LAAS) มาใช้เพื่อช่วยให้ผู้ปฏิบัติงานทำงานได้สะดวก รวดเร็ว ลดขั้นตอนการทำงานที่ซ้ำซ้อน สามารถให้ข้อมูลทางการเงินผู้บริหารได้อย่างรวดเร็ว เป็นปัจจุบัน และสิ่งที่สำคัญคือเกิดการดำเนินงานด้านการคลังที่เป็นมาตรฐานเดียวกัน ก่อให้เกิดการควบคุมภายในที่ดี และระบบดังกล่าวสามารถรองรับการปฏิบัติงานสำหรับโครงสร้างขององค์กรปกครองส่วนท้องถิ่น และอำนวยความสะดวกในการตรวจสอบระบบบัญชีให้กับหน่วยตรวจสอบ (สำนักงานตรวจเงินแผ่นดิน) และยังเป็นการอำนวยความสะดวกให้กับประชาชนในด้านการเงินและบัญชี

๒. ด้านการจัดเก็บรายได้ กองคลังได้เล็งเห็นถึงความเปลี่ยนแปลงของเทคโนโลยีสารสนเทศ จึงนำเทคโนโลยีเข้าสร้างเป็นนวัตกรรมในการจัดเก็บรายได้ขององค์การบริหารส่วนตำบลสเบมย เพื่อเพิ่มประสิทธิภาพในการจัดเก็บภาษี คือ การให้บริการชำระเงินผ่านทางรหัสคิวอาร์โค้ด (QR CODE) และบาร์โค้ด (BARCODE) เป็นการนำรหัสคิวอาร์โค้ดมาช่วยอำนวยความสะดวกในการชำระภาษี ซึ่งผู้มีหน้าที่เสียภาษีสามารถชำระโดยการโอนเงินผ่านระบบแอปพลิเคชันของธนาคาร ซึ่งมีรหัสคิวอาร์โค้ดเป็นตัวกลางในการเข้าถึงการทำธุรกรรม โดยไม่จำเป็นต้องถือเงินสดไว้ในมือ ซึ่งนอกจากจะเกิดความสะดวกแล้ว ยังปลอดภัยและลดความเสี่ยงอีกด้วย

๓. ด้านจัดซื้อจัดจ้าง กองคลังได้นำระบบจัดซื้อจัดจ้างภาครัฐด้วยอิเล็กทรอนิกส์ e-GP เพื่อให้หน่วยงานภาครัฐและเอกชน สามารถเข้าถึงแหล่งข้อมูลการจัดซื้อจัดจ้างและพัสดุภาครัฐที่มีความถูกต้อง รวดเร็ว ครบถ้วนและทั่วถึง เพื่อให้ผู้บริหารและส่วนราชการสามารถติดตามสถานะหรือความคืบหน้าของการจัดซื้อจัดจ้างภาครัฐได้ ประชาชนสามารถตรวจสอบการใช้จ่ายเงินงบประมาณเพื่อให้เกิดความโปร่งใส คุ่มค้ำ และเกิดประโยชน์สูงสุดกับประชาชน

ประเด็นยุทธศาสตร์ เป้าประสงค์ ตัวชี้วัด กลยุทธ์

ประเด็นยุทธศาสตร์	เป้าประสงค์	ตัวชี้วัด	กลยุทธ์	ผู้รับผิดชอบ
๑. การบริหารจัดการที่มีประสิทธิภาพ	๑. การบริหารจัดการที่มีประสิทธิภาพและประสิทธิผล	๑. ร้อยละความพึงพอใจของผู้รับบริการ	ส่งเสริมให้ทุกงานในกองคลังจัดทำและควบคุมความเสี่ยงในการปฏิบัติงาน	ผอ.กองคลัง นวก.การเงิน/การคลัง/ นวก.พัสดุ/จพง.จัดเก็บฯ
		๒. ระดับความสำเร็จของการส่งเสริมให้บุคลากรมีการถ่ายทอดองค์ความรู้	๑. ส่งเสริมให้บุคลากรมีการถ่ายทอดองค์ความรู้	ผอ.กองคลัง นวก.การเงิน/การคลัง/ นวก.พัสดุ/จพง.จัดเก็บฯ
			๒. ส่งเสริมให้บุคลากรในกองคลังเข้าร่วมกิจกรรมขององค์การบริหารส่วนตำบล	ผอ.กองคลัง นวก.การเงิน/การคลัง/ นวก.พัสดุ/จพง.จัดเก็บฯ
	๒. การบริหารจัดการด้านการเงินการคลังที่มีประสิทธิภาพ	ร้อยละความพึงพอใจของผู้รับบริการ	๑. พัฒนาประสิทธิภาพการบริหารจัดการด้านการเงินการคลัง	ผอ.กองคลัง จพง.จัดเก็บ/ช่างสำรวจ
			๒. พัฒนาสื่อการให้ความรู้ด้านการเงินการคลัง	ผอ.กองคลัง นวก.การเงิน/การคลัง/ นวก.พัสดุ/จพง.จัดเก็บฯ
			๓. พัฒนาระบบการปฏิบัติงาน	ผอ.กองคลัง นวก.การเงิน/การคลัง/ นวก.พัสดุ/จพง.จัดเก็บฯ
๓. ส่งเสริมการบริหารจัดการที่ดี	ระดับความสำเร็จของการบริหารความเสี่ยงและการควบคุมภายใน	พัฒนาประสิทธิภาพของการบริหารความเสี่ยงและการควบคุมภายใน	ผอ.กองคลัง นวก.การเงิน/การคลัง/ นวก.พัสดุ/จพง.จัดเก็บฯ	

ประเด็นยุทธศาสตร์	เป้าประสงค์	ตัวชี้วัด	กลยุทธ์	ผู้รับผิดชอบ
๒. พัฒนาบุคลากรให้มีความชำนาญในงานที่รับผิดชอบ	บุคลากรมีความชำนาญด้านการเงินการคลัง	ร้อยละความพึงพอใจของผู้รับบริการ	พัฒนาบุคลากรให้มีความชำนาญด้านการเงินการคลัง	ผอ.กองคลัง นวก.การเงิน/การคลัง/ นวก.พัสดุ/จพง.จัดเก็บฯ
๓. พัฒนาระบบเทคโนโลยีที่เหมาะสมกับการปฏิบัติงาน	นำเทคโนโลยีสารสนเทศมาใช้ในการปฏิบัติงานด้านการเงินการคลังอย่างมีประสิทธิภาพ	จำนวนเครื่องคอมพิวเตอร์ที่ใช้ในระบบสารสนเทศเพื่ออำนวยความสะดวกในการปฏิบัติงาน	ส่งเสริมและพัฒนาระบบเทคโนโลยีสารสนเทศที่ทันสมัยมาใช้ในการปฏิบัติงาน	ผอ.กองคลัง นวก.การเงิน/การคลัง/ นวก.พัสดุ/จพง.จัดเก็บฯ

แผนปฏิบัติการตามแผนยุทธศาสตร์การพัฒนา ๕ ปี (พ.ศ.๒๕๖๖ - ๒๕๗๐)

ยุทธศาสตร์ที่ ๑ การบริหารจัดการที่มีประสิทธิภาพ

เป้าประสงค์/ ตัวชี้วัด	ปีงบประมาณ					กลยุทธ์	ตัวชี้วัด	โครงการ/ กิจกรรม	กลุ่ม เป้าหมาย	ปีงบประมาณ					ผู้รับผิดชอบ
	๖๖	๖๗	๖๘	๖๙	๗๐					๖๖	๖๗	๖๘	๖๙	๗๐	
๑. การบริหารจัดการที่คล่องตัว มีประสิทธิภาพ และประสิทธิผล/ ร้อยละความ พึงพอใจของ ผู้รับบริการ	๘๐	๘๐	๘๐	๘๐	๘๐	๑. ส่งเสริมให้ ทุกงานในกอง คลังจัดทำแผน และควบคุม ความเสี่ยงใน การปฏิบัติงาน	ระดับความสำเร็จ ของการส่งเสริมให้ มีการจัดทำแผน และควบคุมความ เสี่ยงในการ ปฏิบัติงาน	โครงการจัดทำ แผนบริหาร ความเสี่ยง/ แผนบริหาร ความเสี่ยง	บุคลากร กองคลัง	๑	๑	๑	๑	๑	ผอ.กองคลัง นวก.การเงิน นวก.การคลัง นวก.พัสดุ จพง.จัดเก็บฯ
						๒. ส่งเสริมให้ บุคลากรมีการ ถ่ายทอดองค์ ความรู้	ระดับความสำเร็จ ของการส่งเสริมให้ บุคลากรมีการ ถ่ายทอด องค์ความรู้	การจัดทำองค์ ความรู้ KM ของกองคลัง/ จำแนกหัวข้อ แลกเปลี่ยน เรียนรู้	บุคลากร กองคลัง	๓	๓	๓	๓	๓	ผอ.กองคลัง นวก.การเงิน นวก.การคลัง นวก.พัสดุ จพง.จัดเก็บฯ
						๓. ส่งเสริมให้ บุคลากรใน กองคลังมีการ เข้าร่วม กิจกรรมของ อบต.สบเมย	ระดับความสำเร็จ ของการส่งเสริมให้ บุคลากรในกอง คลังที่เข้าร่วม กิจกรรมของ อบต.สบเมย	การเข้าร่วม กิจกรรมของ บุคลากรกอง คลัง/จำนวน ครั้งที่เข้าร่วม กิจกรรม/ รายบุคคล	บุคลากร กองคลัง	๖	๖	๖	๖	๖	ผอ.กองคลัง นวก.การเงิน นวก.การคลัง นวก.พัสดุ จพง.จัดเก็บฯ

เป้าประสงค์/ ตัวชี้วัด	ปีงบประมาณ					กลยุทธ์	ตัวชี้วัด	โครงการ/ กิจกรรม	กลุ่ม เป้าหมาย	ปีงบประมาณ					ผู้รับผิดชอบ
	๖๖	๖๗	๖๘	๖๙	๗๐					๖๖	๖๗	๖๘	๖๙	๗๐	
๒. การบริหารจัดการด้านการเงินการคลังที่มีประสิทธิภาพ	๘๐	๘๐	๘๐	๘๐	๘๐	๑. พัฒนาประสิทธิภาพการบริหารจัดการด้านการเงินการคลัง	ระดับความสำเร็จของการพัฒนาประสิทธิภาพการบริหารจัดการด้านการเงินการคลัง	๑. โครงการจัดเก็บภาษีนอกสถานที่	ผู้รับบริการ	๓	๓	๓	๓	๓	ผอ.กองคลัง จพง.จัดเก็บฯ
								๒. โครงการสำรวจข้อมูลภาคสนาม	ผู้รับบริการ	๓	๓	๓	๓	๓	จพง.จัดเก็บฯ ช่างสำรวจ
						๒. พัฒนาสื่อการเรียนรู้ด้านการเงินการคลัง	ระดับความสำเร็จของการพัฒนาสื่อการเรียนรู้ด้านการเงินการคลัง	จัดทำเอกสารเผยแพร่ข่าวสารด้านการเงินการคลัง	บุคลากรกองคลัง	๓	๓	๓	๓	๓	ผอ.กองคลัง นวก.การเงิน นวก.การคลัง นวก.พัสดุ จพง.จัดเก็บฯ
						๓. พัฒนาระบบการปฏิบัติงาน	ระดับความสำเร็จของการพัฒนาระบบการปฏิบัติงาน	๑. การลดขั้นตอนหรือลดเวลาในการปฏิบัติงาน/ จำนวนกระบวนงาน	บุคลากรกองคลัง	๑	๑	๑	๑	๑	ผอ.กองคลัง นวก.การเงิน นวก.การคลัง นวก.พัสดุ จพง.จัดเก็บฯ
								๒. คู่มือการปฏิบัติงาน/ จำนวนคู่มือ	บุคลากรกองคลัง	๑	๑	๑	๑	๑	ผอ.กองคลัง นวก.การเงิน นวก.การคลัง นวก.พัสดุ จพง.จัดเก็บฯ
๓. ส่งเสริมการบริหารจัดการ	๘๐	๘๐	๘๐	๘๐	๘๐	๑. พัฒนาประสิทธิภาพของการบริหาร	ระดับความสำเร็จของการพัฒนาประสิทธิภาพการ	จัดทำแผนบริหารความ	บุคลากรกองคลัง	๑	๑	๑	๑	๑	ผอ.กองคลัง นวก.การเงิน นวก.การคลัง

เป้าประสงค์/ ตัวชี้วัด	ปีงบประมาณ					กลยุทธ์	ตัวชี้วัด	โครงการ/ กิจกรรม	กลุ่ม เป้าหมาย	ปีงบประมาณ					ผู้รับผิดชอบ
	๖๖	๖๗	๖๘	๖๙	๗๐					๖๖	๖๗	๖๘	๖๙	๗๐	
ที่ดี/ร้อยละความ พึงพอใจ						ความเสี่ยงและ การควบคุม ภายใน	บริหารความเสี่ยง และการควบคุม ภายใน	เสี่ยงและการ ควบคุมภายใน /จำนวนครั้ง ต่อปี							นวก.พัสดุ จพง.จัดเก็บฯ

ยุทธศาสตร์ที่ ๒ พัฒนาบุคลากรให้มีความชำนาญในงานที่รับผิดชอบ

เป้าประสงค์/ ตัวชี้วัด	ปีงบประมาณ					กลยุทธ์	ตัวชี้วัด	โครงการ/ กิจกรรม	กลุ่ม เป้าหมาย	ปีงบประมาณ					ผู้รับผิดชอบ
	๖๖	๖๗	๖๘	๖๙	๗๐					๖๖	๖๗	๖๘	๖๙	๗๐	
บุคลากรมีความ ชำนาญด้าน การเงินการคลัง	๓	๓	๓	๓	๓	พัฒนาบุคลากร ให้มีความ ชำนาญด้าน การเงินการคลัง	ระดับความสำเร็จ ของการพัฒนา บุคลากรให้มีความ ชำนาญด้าน การเงินการคลัง	โครงการ ฝึกอบรมเพื่อ เพิ่มประสิทธิภาพ ด้านการเงินการ คลัง	บุคลากร กองคลัง	๓	๓	๓	๓	๓	ผอ.กองคลัง นวก.การเงิน นวก.การคลัง นวก.พัสดุ จพง.จัดเก็บฯ

ยุทธศาสตร์ที่ ๓ พัฒนาระบบเทคโนโลยีที่เหมาะสมกับการปฏิบัติงาน

เป้าประสงค์/ ตัวชี้วัด	ปีงบประมาณ					๗๐	ตัวชี้วัด	โครงการ/ กิจกรรม	เป้าหมาย	ปีงบประมาณ					ผู้รับผิดชอบ
	๖๖	๖๗	๖๘	๖๙	๖๕					๖๖	๖๗	๖๘	๖๙	๗๐	
นำเทคโนโลยี สารสนเทศมาใช้ ในการปฏิบัติงาน ด้านการเงิน การคลังอย่างมี ประสิทธิภาพ	๓	๓	๓	๓	๓	ส่งเสริมและ พัฒนาระบบ เทคโนโลยี สารสนเทศที่ ทันสมัยมาใช้ ในการ ปฏิบัติงาน	ระดับความสำเร็จ ของการส่งเสริม และพัฒนาระบบ เทคโนโลยี สารสนเทศ ที่ทันสมัยมาใช้ใน การปฏิบัติงาน	พัฒนาสื่อ ประชาสัมพันธ์ ด้วยระบบ สารสนเทศ/ ร้อยละของ ความพึงพอใจ ของผู้ใช้บริการ	สื่อประชา- สัมพันธ์	๕	๕	๕	๕	๕	ผอ.กองคลัง นวก.การเงิน นวก.การคลัง นวก.พัสดุ จพง.จัดเก็บฯ

แผนปฏิบัติการกองคลัง ประจำปีงบประมาณ พ.ศ.๒๕๖๖

ยุทธศาสตร์ที่ ๑ การบริหารจัดการที่มีประสิทธิภาพ

เป้าประสงค์/ ตัวชี้วัด	กลยุทธ์	ตัวชี้วัด	โครงการ/กิจกรรม ตัวชี้วัด	เป้า หมาย	ปีงบประมาณ พ.ศ.๒๕๖๖											ผู้รับผิดชอบ	
					ต.ค.	พ.ย.	ธ.ค.	ม.ค.	ก.พ.	มี.ค.	เม.ย.	พ.ค.	มิ.ย.	ก.ค.	ส.ค.		ก.ย.
๑. การบริหารจัดการที่คล่องตัวมีประสิทธิภาพและประสิทธิผล/ ร้อยละความพึงพอใจของผู้รับบริการ	๑. ส่งเสริมให้ทุกงานในกองคลังจัดทำแผนและควบคุมความเสี่ยงในการปฏิบัติงาน	ระดับความสำเร็จของการส่งเสริมให้มีการจัดทำแผนและควบคุมความเสี่ยงในการปฏิบัติงาน	โครงการจัดทำแผนบริหารความเสี่ยง/แผนบริหารความเสี่ยง	๑ เล่ม													ผอ.กองคลัง นวก.การเงิน นวก.คลัง นวก.พัสดุ จพง.จัดเก็บฯ
	๒. ส่งเสริมให้บุคลากรมีการถ่ายทอดองค์ความรู้	ระดับความสำเร็จของการส่งเสริมให้บุคลากรมีการถ่ายทอดองค์ความรู้	การจัดทำองค์ความรู้ KM ของกองคลัง/จำนวนหัวข้อแลกเปลี่ยนเรียนรู้	๒ เรื่อง													ผอ.กองคลัง นวก.การเงิน นวก.คลัง นวก.พัสดุ จพง.จัดเก็บฯ
	๓. ส่งเสริมให้บุคลากรในกองคลังมีการเข้าร่วมกิจกรรมของอบต.สบเมย	ระดับความสำเร็จของการส่งเสริมให้บุคลากรในกองคลังที่เข้าร่วมกิจกรรมของอบต.สบเมย	การเข้าร่วมกิจกรรมของบุคลากรกองคลัง/จำนวนครั้งที่เข้าร่วมกิจกรรม/รายบุคคล	ทุกครั้งที่มีการจัดกิจกรรม													ผอ.กองคลัง นวก.การเงิน นวก.คลัง นวก.พัสดุ จพง.จัดเก็บฯ
๒. การบริหารจัดการด้านการเงินการคลังที่มีประสิทธิภาพ	๑.พัฒนาประสิทธิภาพการบริหารจัดการด้านการเงินการคลัง	ระดับความสำเร็จของการพัฒนาประสิทธิภาพการบริหารจัดการด้านการเงินการคลัง	๑. โครงการสำรวจข้อมูลภาคสนาม	๑ ครั้ง/ปี													ผอ.กองคลัง จพง.จัดเก็บฯ
			๒. โครงการจัดเก็บภาษีนอกสถานที่	๑ ครั้ง/ปี													

เป้าประสงค์/ ตัวชี้วัด	กลยุทธ์	ตัวชี้วัด	โครงการ/กิจกรรม ตัวชี้วัด	เป้า หมาย	ปีงบประมาณ พ.ศ.๒๕๖๖											ผู้รับผิดชอบ	
					ต.ค.	พ.ย.	ธ.ค.	ม.ค.	ก.พ.	มี.ค.	เม.ย.	พ.ค.	มิ.ย.	ก.ค.	ส.ค.		ก.ย.
	๒. พัฒนาสื่อ การให้ความรู้ ด้านการเงินการ คลัง	ระดับความสำเร็จ ของการพัฒนา สื่อการให้ความรู้ ด้านการเงินการ คลัง	จัดทำเอกสาร เผยแพร่ข่าวสารด้าน การเงินการคลัง	๖ ช่องทาง													ผอ.กองคลัง นวก.การเงิน นวก.คลัง นวก.พัสดุ จพง.จัดเก็บฯ
	๓. พัฒนา กระบวนการ ปฏิบัติงาน	ระดับความสำเร็จ ของการพัฒนา กระบวนการ ปฏิบัติงาน	๑. ลดขั้นตอนหรือ ลดระยะเวลาในการ ปฏิบัติงาน/จำนวน กระบวนการงาน	๒ กระบวนการ													ผอ.กองคลัง นวก.การเงิน นวก.คลัง นวก.พัสดุ จพง.จัดเก็บฯ
			๒. คู่มือการ ปฏิบัติงาน/จำนวน คู่มือ	๒ เล่ม													
๓. ส่งเสริม การบริหาร จัดการที่ดี/ ร้อยละความ พึงพอใจ	พัฒนา ประสิทธิภาพ ของการบริหาร ความเสี่ยงและ การควบคุม ภายใน	ระดับความสำเร็จ ของการพัฒนา ประสิทธิภาพการ บริหารความเสี่ยง และการควบคุม ภายใน	จัดทำแผนบริหาร ความเสี่ยงและการ ควบคุมภายใน/ จำนวนครั้งต่อปี	๑ ครั้ง/ปี													ผอ.กองคลัง นวก.การเงิน นวก.คลัง นวก.พัสดุ จพง.จัดเก็บฯ

ยุทธศาสตร์ที่ ๒ พัฒนาบุคลากรให้มีความชำนาญในงานที่รับผิดชอบ

เป้าประสงค์/ ตัวชี้วัด	กลยุทธ์	ตัวชี้วัด	โครงการ/กิจกรรม ตัวชี้วัด	เป้า หมาย	ปีงบประมาณ พ.ศ.๒๕๖๖											ผู้รับผิดชอบ	
					ต.ค.	พ.ย.	ธ.ค.	ม.ค.	ก.พ.	มี.ค.	เม.ย.	พ.ค.	มิ.ย.	ก.ค.	ส.ค.		ก.ย.
บุคลากรมีความชำนาญด้านการเงินและการคลัง	พัฒนาบุคลากรให้มีความชำนาญด้านการเงินและการคลัง	ระดับความสำเร็จของการพัฒนาบุคลากรให้มีความชำนาญด้านการเงินและการคลัง	โครงการอบรมเพิ่มประสิทธิภาพด้านการเงินและการคลัง	๑ ครั้ง/ คน/ปี													ผอ.กองคลัง นวก.การเงิน นวก.คลัง นวก.พัสดุ จพง.จัดเก็บฯ

ยุทธศาสตร์ที่ ๓ พัฒนาระบบเทคโนโลยีที่เหมาะสมกับการปฏิบัติงาน

เป้าประสงค์/ ตัวชี้วัด	กลยุทธ์	ตัวชี้วัด	โครงการ/กิจกรรม ตัวชี้วัด	เป้า หมาย	ปีงบประมาณ พ.ศ.๒๕๖๖											ผู้รับผิดชอบ	
					ต.ค.	พ.ย.	ธ.ค.	ม.ค.	ก.พ.	มี.ค.	เม.ย.	พ.ค.	มิ.ย.	ก.ค.	ส.ค.		ก.ย.
นำเทคโนโลยีสารสนเทศมาใช้ในการปฏิบัติงานด้านการเงินการคลังอย่างมีประสิทธิภาพ	ส่งเสริมและพัฒนาระบบเทคโนโลยีสารสนเทศที่ทันสมัยมาใช้ในการปฏิบัติงาน	ระดับความสำเร็จของการส่งเสริมและพัฒนาระบบเทคโนโลยีสารสนเทศที่ทันสมัยมาใช้ในการปฏิบัติงาน	พัฒนาสื่อประชาสัมพันธ์ด้วยระบบสารสนเทศ/ร้อยละของความพึงพอใจของผู้ใช้บริการ	๓ โปรแกรม													ผอ.กองคลัง นวก.การเงิน นวก.คลัง นวก.พัสดุ จพง.จัดเก็บฯ

การบริหารแผนสู่การปฏิบัติและการติดตามประเมินผล

กลไกการบริหารแผนยุทธศาสตร์ขององค์กรสู่การปฏิบัติ ในการนำแผนยุทธศาสตร์ขององค์กรไปสู่การปฏิบัติและการติดตามประเมินผลนั้น องค์กรจะดำเนินการดังนี้

๑. องค์กรมอบนโยบายให้เจ้าหน้าที่ในองค์กรทุกงาน เป็นผู้รับผิดชอบหลักในแต่ละประเด็น/ยุทธศาสตร์ / กลยุทธ์ / ตัวชี้วัด ให้เป็นแนวทางและสร้างความเข้าใจในการดำเนินงาน และเน้นการดำเนินงานที่มีส่วนรวมของบุคลากร ทุกฝ่าย

๒. แผนยุทธศาสตร์ขององค์กรได้กำหนดตัวชี้วัดของการดำเนินงานอย่างชัดเจน เพื่อการติดตามผล เมื่อเสนอกิจกรรม/โครงการและผ่านการอนุมัติแล้ว และบรรจุกิจกรรม/โครงการเหล่านั้นในแผนปฏิบัติราชการในแต่ละประเด็นยุทธศาสตร์ขององค์การบริหารส่วนตำบลเพื่อการติดตามผลการดำเนินงานต่อไป

๓. จัดทำแผนปฏิบัติราชการประจำปีขององค์กร ที่สอดคล้องกับแผนยุทธศาสตร์ขององค์การบริหารส่วนตำบล และมีการผลักดันและเร่งรัดให้การดำเนินงานตามกิจกรรม/โครงการ บรรลุตามวัตถุประสงค์

๔. องค์กรรายงานผลการดำเนินงานตามตัวชี้วัดของโครงการ ตามที่ปรากฏในแผนปฏิบัติราชการประจำปีแต่ละตัวชี้วัดของแผนยุทธศาสตร์ที่เกี่ยวข้อง พร้อมทั้งรายงานผลการดำเนินงานต่อองค์การบริหารส่วนตำบลสับเมย ทั้งนี้ให้รายงานผลการดำเนินงานภายใน ๓๐ วัน หลังจากสิ้นสุดโครงการ และสิ้นสุดปีงบประมาณ

๕. ผู้อำนวยการองค์กรเป็นผู้รับผิดชอบหลักในแต่ละประเด็นยุทธศาสตร์ กำกับ ติดตามการดำเนินงานตามประเด็นยุทธศาสตร์ พร้อมทั้งสรุปประเด็นปัญหาและอุปสรรคต่างๆ ในการดำเนินงานต่อองค์การบริหารส่วนตำบลสับเมย

การติดตามประเมินผล

องค์กรมีการติดตามประเมินผลการดำเนินงาน จะทำการรวบรวมข้อมูลเชิงประมาณและคุณภาพ เพื่อประเมินว่าแต่ละงานสามารถดำเนินการได้บรรลุตามเป้าประสงค์ที่ตั้งไว้หรือไม่ ผลจากการดำเนินงานนั้นสนับสนุนให้บรรลุเป้าประสงค์ของแผนยุทธศาสตร์มากน้อยเพียงใด ข้อมูลที่ได้จากการติดตามประเมินผลจะนำเสนอต่อผู้บริหารองค์การบริหารส่วนตำบลสับเมย เพื่อรายงานให้ทราบถึงปัญหาในการปฏิบัติงานและเป็นข้อมูลเพื่อใช้ในการปรับปรุงวิธีการดำเนินงาน ให้เหมาะสม สอดคล้องกับนโยบายและแนวทางการบริหารต่อไป